



توصيف البرنامج

اسم البرنامج: الأنظمة
مستوى المؤهل: السابع
القسم العلمي: الأنظمة
الكلية: العلوم الإدارية
المؤسسة: جامعة نجران

المحتويات

- أ. التعريف بالبرنامج ومعلومات عامه عنه: ٣
- ب. رسالة البرنامج وأهدافه ومخرجاته ٤
- ج. المنهج الدراسي: ٨
- د. القبول والدعم الطلابي ١٧
- هـ. هيئة التدريس والموظفون: ١٩
- و. مصادر التعلم والمرافق والتجهيزات ٢١
- ز. إدارة البرنامج ولوائحه: ٢٢
- ح. ضمان جودة البرنامج ٢٤
- ط. بيانات اعتماد التوصيف ٣٦

أ. التعريف بالبرنامج ومعلومات عامه عنه:

١. المقر الرئيس للبرنامج:
نجران - المدينة الجامعية
٢. الفروع التي يقدم فيها البرنامج:
لا يوجد
٣. أسباب إنشاء البرنامج: (اقتصادية، اجتماعية، ثقافية، تقنية، الاحتياجات والتطورات الوطنية الخ)
الأسباب الاقتصادية :
- مواكبة متطلبات التطور التنظيمي والتنمية وحاجات المجتمع بالمملكة من متخصصين في مجال الأنظمة وفقاً للشريعة الإسلامية
- العمل في المحاماة والقطاعات والإدارات ذات الصلة بمجال الأنظمة بالمملكة .
الأسباب الاجتماعية :
- المساهمة بتوفير كوادر مؤهلين علمياً ومهنياً من المتخصصين في مجال الأنظمة
- تدريب الطلاب على وضع الحلول المناسبة للمشكلات النظامية في ضوء القيم والمبادئ الإسلامية
الأسباب الثقافية :
- نشر وتنمية الوعي بالثقافة النظامية في مجال الأنظمة .
- تنشئة جيل واعي من الناحية النظامية والمشاركة بفاعلية في تكوين عادات وسلوكيات وأخلاقيات مرتبطة بحياة الأسرة المسلمة
- تأهيل وأعداد الخريجين لمتابعة دراستهم العليا في فروع الأنظمة
٤. إجمالي الساعات المعتمدة: (١٣٨)
٦. المهن / الوظائف التي يتم تأهيل الطلاب لها :
يمكن لخريج برنامج الأنظمة العمل في أحد المجالات الآتية :
- المحاماة والاستشارات القانونية.
- العمل في النيابة العامة .
- العمل في الإدارات (القانونية) في القطاعين العام والخاص.
- العمل في السلك الدبلوماسي والقنصلي.

- العمل في وظيفة معيد في أقسام الأنظمة (القانون) بالجامعات.
 - لعمل في هيئة الرقابة والتحقيق .
 - العمل في الجمعيات والمنظمات الإقليمية والدولية.
 - العمل في ديوان المظالم.
 - العمل في هيئة الخبراء بمجلس الوزراء.
- تلك هي أهم مجالات العمل التي يمكن لطالب الأنظمة أن يعمل فيها.

٧. المسارات الرئيسية للبرنامج (إن وجدت): لا يوجد

المسار	الساعات المعتمدة (لكل مسار)	المهن / الوظائف (لكل مسار)
١.		
٢.		
٣.		

٨. نقاط الخروج / المؤهل الممنوح (إن وجدت): لا يوجد

نقاط الخروج / المؤهل الممنوح	إجمالي الساعات المعتمدة
١.	
٢.	
٣.	

ب.رسالة البرنامج وأهدافه ومخرجاته

١. رسالة البرنامج:

إعداد خريجين مؤهلين علمياً ومهنياً في مجال الأنظمة ، إسهاماً في تلبية احتياجات المجتمع ، وفقاً للشريعة الإسلامية .

٢. أهداف البرنامج:

- (١) إعداد خريجين مؤهلين علمياً ومهنياً في مجال الأنظمة ، وفقاً للشريعة الإسلامية
- (٢) ربط الدراسة النظرية بالتطبيق العملي في مجال الأنظمة
- (٣) الإسهام في تلبية احتياجات المجتمع.
- (٤) ترسيخ القيم الاسلامية ، وتعزيز الهوية الوطنية لخريجي البرنامج.

٣. علاقة رسالة وأهداف البرنامج مع رسالة وأهداف المؤسسة/الكلية:

رسالة البرنامج

إعداد خريجين مؤهلين علمياً ومهنيًا في مجال الأنظمة ، إسهاماً في تلبية احتياجات المجتمع ، وفقاً للشريعة الإسلامية .

رسالة الكلية

تقديم المعرفة العلمية والعملية في المجالات الإدارية والمالية، والارتقاء بالمستوى الفكري للطلاب والطالبات من خلال توفير كافة الخدمات البحثية والأكاديمية وتصميم البرامج الدراسية التي تتفق مع رسالة الجامعة في إطار القيم الإسلامية

رسالة الجامعة:

توفير تعليم وتعلم يلبين احتياجات المجتمع وسوق العمل ، والمساهمة الفاعلة في التنمية المستدامة من خلال إجراء البحوث التطبيقية ، والاستخدام الأمثل للتقنيات الحديثة ، وتفعيل الشراكة على المستوى المحلي والإقليمي والعالمي

ت	المتغير المشترك بين الرسالتين	النص في رسالة الجامعة	النص في رسالة الكلية	النص في رسالة البرنامج
١	توفير المعرفة العلمية	توفير تعليم وتعلم	تقديم المعرفة العلمية والعملية	إعداد خريجين مؤهلين علمياً ومهنيًا
٢	التنمية وخدمة المجتمع المحلي	يلبيان احتياجات المجتمع	توفير كافة الخدمات	إسهاماً في تلبية احتياجات المجتمع
٣	مراعاة حاجة سوق العمل	يلبيان احتياجات المجتمع وسوق العمل	في المجالات الإدارية والمالية	في مجال الأنظمة ، إسهاماً في تلبية احتياجات المجتمع
٤	البحوث	إجراء البحوث التطبيقية	توفير كافة الخدمات البحثية	

علاقة أهداف البرنامج مع أهداف المؤسسة/الكلية

ت	المتغير المشترك بين الرسالتين	النص في رسالة الجامعة	النص في رسالة الكلية	النص في رسالة البرنامج
1	توفير المعرفة العلمية	الارتقاء بمصادر التعلم وفقاً للمعايير القياسية.	الارتقاء بالعملية التعليمية و مخرجاتها نحو التميز و الريادة.	إعداد خريجين مؤهلين علمياً ومهنياً في مجال الأنظمة،
2	التنمية وخدمة المجتمع المحلي	الالتزام المستمر والفعال نحو المجتمع.	تعزيز علاقات التعاون بين الكلية و مؤسسات المجتمع المدني	ربط الدراسة النظرية بالتطبيق العملي في مجال الأنظمة
3	مراعاة حاجة سوق العمل	بناء منظومة للشراكة والتعاون محلياً وإقليمياً وعالمياً.	استحداث برامج الدراسات عليا و البحث العلمي التي تتوافق مع متطلبات المجتمع و سوق العمل.	الإسهام في تلبية احتياجات المجتمع.
4	البحوث	تطوير منظومة البحث العلمي لدعم التنمية المستدامة.	إنشاء منظومة متكاملة للدراسات العليا و البحث العلمي.	
				ترسيخ القيم الإسلامية ، وتعزيز الهوية الوطنية لخريجي البرنامج.

٤ . خصائص خريجي البرنامج:

١ - المعرفة الشاملة بدور الشريعة الإسلامية في أنظمة الدولة، باعتبارها المصدر الوحيد للتشريع في

المملكة العربية السعودية .	
٢- القدرة ممارسة التدريبات العملية وتطبيقها، مما يسهم في تمكين الخريج من الالتحاق بالوظائف المعد لها.	
٣- معرفة القواعد القانونية التي تنظم الحياة القانونية في المجتمع.	
٤- تطبيق أخلاقيات ممارسة مهنة المحاماة .	
٥- القدرة على صياغة العقود وأعداد التقارير والمذكرات النظامية والأحكام القضائية.	
٦- القيام بممارسة مهنة المحاماة والاستشارات القانونية، والعمل في هيئات الرقابة والادعاء العام والعمل في الإدارات القانونية في القطاع العام والخاص.	
٥. مخرجات تعلم البرنامج*	
المعارف	
١ع	يعرف دور الشريعة الإسلامية في أنظمة الدولة، باعتبارها المصدر الوحيد للتنظيم في المملكة العربية السعودية .
٢ع	يطلع على الأنظمة السارية في الدولة، وما يطرأ عليها من تعديلات، ودورها في تنظيم المجتمع واستقراره .
٣ع	يحدد العلاقة بين الأنظمة والسياسة الشرعية والتخصصات الأخرى ذات الصلة .
٤ع	يسترجع أحكام ممارسة المهن النظامية وأخلاقياتها .
المهارات	
١م	يقارن الأنظمة بالشريعة الإسلامية .
٢م	يصيغ العقود ويعد التقارير والمذكرات النظامية .
٣م	يستخدم وسائل الاتصال والتقنية الحديثة في دراسة القضايا والتعامل مع الغير .
الكفاءات	
١ك	يعمل بالنصوص النظامية في الوقائع التطبيقية أعمالاً سليماً .
٢ك	يختار الحلول السليمة في القضايا التي تواجهه أثناء عمله .
٣ك	يتحمل مسؤولية عرض آرائه في التعليق على الأحكام القضائية .

*يتم إضافة جدول منفصل لكل مسار أو نقاط تخرج (إن وجدت)

ج. المنهج الدراسي:

١. مكونات الخطة الدراسية:

النسبة المئوية	الساعات المعتمدة	عدد المقررات	إجباري / اختياري	مكونات الخطة الدراسية
١١,٧٦ %	١٢	٦	إجباري اختياري	متطلبات الجامعة
١١,٧٦ %	١٢	٤	إجباري اختياري	متطلبات الكلية
٧٦,٤٨ %	١١١	٤٠	إجباري اختياري	متطلبات البرنامج
٢,١٧	٣	١		مشروع التخرج
٢,١٧	٣	١		التدريب الميداني / سنة الامتياز
	١٣٨	٥٢		أخرى
				الإجمالي

*يتم إضافة جدول منفصل لكل مسار (إن وجد)

٢. مقررات البرنامج:

نوع المتطلب (جامعة / كلية /)	السا	المتطلبات السابقة	إجباري أو	اسم المقرر	رمز المقرر	المستوى
متطلب برنامج	٣	لا يوجد	إجباري	المدخل إلى الشريعة و الفقه الإسلامي	131 فقه-٣	المستوى 1
متطلب برنامج	٣	لا يوجد	إجباري	السياسة الشرعية	132 فقه-٣	
جامعة	٢	لا يوجد	إجباري	المدخل إلى الثقافة الإسلامية	111 سلم-٢	
متطلب برنامج	٣	لا يوجد	إجباري	مدخل إلى دراسة الأنظمة	141 نظم-٣	
متطلب كلية	٣	لا يوجد	إجباري	مبادئ الإدارة العامة	151 درع-٣	
جامعة	٤	لا يوجد	إجباري	اللغة الإنجليزية	017 نجل-٤	
متطلب برنامج	٣	١٣١ فقه-٣	إجباري	أصول الفقه - ١	112 أصل-	

المستوى	رمز المقرر	اسم المقرر	إجباري أو	المتطلبات السابقة	ال سا	نوع المتطلب (جامعة / كلية /
المستوى 2	3					
	113 أصل- 3	القواعد والنظريات الفقهية	اجباري	١٣١ فقه-٣	٣	متطلب برنامج
	142 نظم-٣	النظام الأساسي للحكم	اجباري	١٤١ نظم-٣	٣	متطلب برنامج
	143 نظم-٢	مبادئ النظام التجاري	اجباري	١٤١ نظم-٣	٣	متطلب برنامج
	201 عرب- ٢	المهارات اللغوية	اجباري	لا يوجد	٢	متطلب جامعة
	161 دار-٢	مهارات الاتصال	اجباري	لا يوجد	٢	متطلب كلية
المستوى 3	181 قصد-٣	مبادئ الاقتصاد	اجباري	لا يوجد	٣	متطلب كلية
	214 أصل- ٣	أصول الفقه-٢	اجباري	١١٢ أصل-٣	٣	متطلب برنامج
	241 نظم-٣	القواعد العامة للنظام الجزائي	اجباري	١٤١ نظم-٣	٣	متطلب برنامج
	242 نظم-٢	الشركات التجارية	اجباري	١٤٣ نظم-٢	٢	متطلب برنامج
	243 نظم-٣	مصادر الالتزام الإرادية	اجباري	١٤١ نظم-٣	٣	متطلب برنامج
	244 نظم-٣	مناهج البحث العلمي	اجباري	لا يوجد	٣	متطلب برنامج
المستوى 4	245 نظم-٣	النظام الإداري	اجباري	١٤١ نظم-٣	٣	متطلب برنامج
	202 عرب- ٢	التحرير العربي	اجباري	لا يوجد	٢	متطلب جامعة
	231 فقه-٣	فقه الحدود والقصاص	اجباري	لا يوجد	٣	متطلب برنامج
	232 فقه-٢	آيات وأحاديث الأحكام	اجباري	لا يوجد	٢	متطلب برنامج
	112 سلم-٢	الثقافة الإسلامية ٢	اجباري	لا يوجد	٢	متطلب جامعة
	246 نظم-٣	نظام العمل والتأمينات الاجتماعية	اجباري	١٤١ نظم-٣	٣	متطلب برنامج
المستوى 5	247 نظم-٢	مصادر الالتزام	اجباري	٢٤٣ نظم-٢	٢	متطلب برنامج
	248 نظم-٣	العقود التجارية والعمليات المصرفية	اجباري	٢٤٢ نظم-٢	٣	متطلب برنامج
	291 فان-٣	قواعد القانون الدولي العام	اجباري	لا يوجد	٣	متطلب برنامج
	334 فقه-٣	أحكام الأسرة	اجباري	لا يوجد	٣	متطلب برنامج
	113 سلم-٢	الثقافة الإسلامية ٣	اجباري	لا يوجد	٢	متطلب جامعة
	342 نظم-3	الجرائم التعزيرية	اجباري	241 نظم-٣	٣	متطلب برنامج
المستوى 6	343 نظم-٣	أحكام الالتزام	اجباري	247 نظم-٢	٣	متطلب برنامج
	344 نظم-٢	العقود الإدارية	اجباري	245 نظم-٣	٢	متطلب برنامج
	321 نفس-٢	علم النفس الجنائي	اجباري	لا يوجد	٢	متطلب برنامج
	335 فقه-٣	الموارث والوصايا والوقف	اجباري	لا يوجد	٣	متطلب برنامج
	336 فقه-٣	فقه المعاملات	اجباري	لا يوجد	٣	متطلب برنامج
	114 سلم-٢	الثقافة الإسلامية ٤	اجباري	لا يوجد	٢	متطلب برنامج
المستوى 6	345 نظم-٢	المرافعات الشرعية	اجباري	لا يوجد	٢	متطلب برنامج
	346 نظم-٣	القضاء الإداري	اجباري	٣٤٤ نظم-٢	٣	متطلب برنامج
	347 نظم-٣	الأوراق التجارية والافلاس	اجباري	١٤٣ نظم-٢	٣	متطلب برنامج
	431 فقه-٢	طرق الإثبات	اجباري	لا يوجد	٢	متطلب برنامج
	432 فقه-٢	المعاملات المالية المعاصرة	اجباري	336 فقه-٣	٣	متطلب برنامج

المستوى	رمز المقرر	اسم المقرر	إجباري	المتطلبات السابقة	الدرجة	نوع المتطلب (جامعة / كلية /
7	441-نظم-٢	أحكام الملكية	إجباري	247نظم-٢	٣	متطلب برنامج
	442-نظم-٣	النظام المالي	إجباري	لا يوجد	٣	متطلب برنامج
	443-نظم-٣	النظام البحري والجوي	إجباري	لا يوجد	٣	متطلب برنامج
8	444-نظم-٢	الملكية التجارية والصناعية	إجباري	242نظم-٢	٢	متطلب برنامج
	433فقہ-٢	آداب وأحكام المهنة	إجباري	لا يوجد	٢	متطلب برنامج
	446نظم-٣	نظام الإجراءات الجزائية	إجباري	241نظم-٣	٣	متطلب برنامج
	447نظم-٢	تنفيذ الأحكام القضائية	إجباري	345نظم-٣	٢	متطلب برنامج
	448نظم-٣	الضمانات الشخصية والعينية	إجباري	343نظم-٣	٣	متطلب برنامج
	491قان-٣	القانون الدولي الخاص	إجباري	لا يوجد	٣	متطلب برنامج
	449نظم-٣	التدريب العملي	إجباري	لا يوجد	٣	متطلب برنامج

* ادرج المزيد من المستويات حسب الحاجة
* أضف جدول لمقررات كل مسار (إن وجد)

٣. توصيف مقررات البرنامج:

ضع الرابط الإلكتروني للتوصيف التفصيلي لجميع مقررات البرنامج وفق نموذج المركز الوطني للتقويم والاعتماد الأكاديمي.

٤. مصفوفة مخرجات التعلم للبرنامج:

قم بالربط بين كل من مخرجات تعلم البرنامج والمقررات وفقاً للمستويات التالية:
(س= مستوى التأسيس، ر = مستوى الممارسة، ت = مستوى التمكن)

أ) مصفوفة البرنامج برموز الحروف س= تأسيس ر = ممارسة ت = تمكين

مسلسل - رمز المقرر - اسم المقرر			المعارف						المهارات			الكفاءات					
رمز المقرر	اسم المقرر		يطلع على الأنظمة السارية في الدولة، وما يطرأ عليها من تعديلات، ودورها في تنظيم المجتمع واستقراره	يحدد العلاقة بين الأنظمة والسياسة الشرعية والتخصصات الأخرى ذات الصلة	يسترجع أحكام ممارسة المهن النظامية وأخلاقياتها	يقارن الأنظمة بالشرعة الإسلامية	يصيغ العقود ويعد التقارير والذكرات النظامية	يستخدم وسائل الاتصال والتقنية الحديثة في دراسة القضايا والتعامل مع الغير	يعمل بالنصوص النظامية في الوقائع التطبيقية اعمالاً سليماً	يختار الحلول السليمة في القضايا التي تواجهه أثناء عمله	يتحمل مسؤولية عرض آرائه في التعليق على الأحكام القضائية						
		اجمالي عدد المواد للنتائج	27	36	16	32	34	24	39	50	47						
		اجمالي النسبة المئوية للنتائج	100%	100%	100%	100%	100%	100%	100%	100%	100%						
1	١٣١ فقہ-٣	المدخل إلى الشريعة والفقہ الإسلامي	س			ر					ت						
2	١٣٢ فقہ-٣	السياسة الشرعية	س	س		ر			ت		ت						
3	١١١ سلم-٢	المدخل إلى الثقافة الإسلامية	س	س		ر					ت						
4	١٤١ نظم-٣	مدخل إلى دراسة الأنظمة	س			ر			ت		ت						
5	١٥١ درع-٣	مبادئ الإدارة العامة	س			ر					ت						

6	0.17	اللغة الإنجليزية	نجل-4	ر																
7	112	أصول الفقه 1-	أصل-3	ر				س	س											
8	113	القواعد والنظريات الفقهية	أصل-3	ر			س	س												
9	142	النظام الأساسي للحكم	نظم-3	ر					س	س										
10	143	مبادئ النظام التجاري	نظم-2			ر			س	س										
11	201	المهارات اللغوية	عرب-2	ر					س											
12	161	مهارات الاتصال	دار-2	ر		ر			س	س										
13	181	مبادئ الاقتصاد	قصد-3	ر		ر			س	س										
14	214	أصول الفقه-2	أصل-3			ر		س	س											
15	241	القواعد العامة للنظام الجزائري	نظم-3	ر		ر			س	س										
16	242	الشركات التجارية	نظم-2			ر			س	س										
17	243	مصادر الالتزام الإرادية	نظم-3			ر			س	س										
18	244	مناهج البحث العلمي	نظم-3			ر			س	س										
19	245	النظام الإداري	نظم-3	ر		ر			س	س										
20	202	التحرير العربي	عرب-2	ر					س											
21	231	فقه الحدود والقصاص	فقه-3			ر			س	س										
22	232	آيات وأحاديث الأحكام	فقه-2	ر		ر				س										
23	112	الثقافة الإسلامية 2	سلم-2	ر		ر				س										
24	246	نظام العمل والتأمينات الاجتماعية	نظم-3	ر		ر			س	س										
25	247	مصادر الالتزام غير الإرادية	نظم-2			ر			س	س										
26	248	العقود التجارية والعمليات المصرفية	نظم-3			ر		س	س											
27	291	قواعد القانون الدولي العام	قان-3			ر			س											
28	334	أحكام الأسرة	فقه-3			ر			س	س										
29	113	الثقافة الإسلامية 3	سلم-2	ر		ر				س										

ن		ن	ر	ر			س	س	الجرائم التعزيرية	٣٤٢ نظم-٣	30
	ن	ن		ر	ر		س	س	أحكام الالتزام	٣٤٣ نظم-٣	31
	ن	ن		ر	ر	س	س		العقود الإدارية	٣٤٤ نظم-٢	32
ن			ر				س		علم النفس الجنائي	٣٢١ نفس ٢	33
	ن	ن	ر	ر			س	س	الموارث والوصايا والوقف	٣٣٥ فقه-٣	34
	ن	ن		ر	ر		س	س	فقه المعاملات	٣٣٦ فقه-٣	35
	ن	ن	ر	ر				س	الثقافة الإسلامية ٤	١١٤ سلم-٢	36
ن		ن	ر	ر		س	س	س	المرافعات الشرعية	٣٤٥ نظم-٣	37
	ن	ن		ر	ر	س	س		القضاء الإداري	٣٤٦ نظم-٣	38
	ن	ن		ر	ر		س	س	الأوراق التجارية والإفلاس	٣٤٧ نظم-٣	39
ن		ن	ر		ر		س	س	طرق الإثبات	٣١٤ فقه ٢-	40
	ن	ن	ر	ر		س	س	س	معاملات مالية معاصرة	٣٢٤ فقه ٢-	41
	ن	ن		ر	ر		س	س	أحكام الملكية	٤٤١ نظم-٢	42
	ن	ن		ر	ر		س	س	النظام المالي	٤٤٢ نظم-٣	43
	ن	ن		ر			س	س	النظام البحري والجوي	٤٤٣ نظم-٣	44
	ن	ن		ر	ر		س	س	الملكية التجارية والصناعية	٤٤٤ نظم-٢	45
ن			ر		ر	س		س	آداب وأحكام المهنة	٤٣٣ فقه-٢	46
	ن	ن	ر	ر		س		س	نظام الإجراءات الجزائية	٤٤٦ نظم-٣	47
	ن	ن		ر	ر		س	س	تنفيذ الأحكام القضائية	٤٤٧ نظم-٢	48
	ن	ن	ر		ر		س	س	الضمانات الشخصية والعينية	٤٤٨ نظم-٣	49
	ن	ن	ر		ر		س	س	القانون الدولي الخاص	٤٩١ قان-٣	50
	ن	ن		ر	ر		س	س	تدريب عملي	٤٤٩ نظم-٣	51

ب) مصفوفة نواتج
تعلم البرنامج بالنسبة
المئوية

يتحمل مسؤولية عرض آرائه في التعليق على الاحكام القضائية	يختار الحلول السليمة في القضايا التي تواجهه أثناء عمله	يعمل بالنصوص النظامية في الوقائع التطبيقية اعمالاً سليماً	يستخدم وسائل الاتصال والتقنية الحديثة في دراسة القضايا والتعامل مع الغير	يصيغ العقود ويعد التقارير والمذكرات النظامية	يقارن الأنظمة الشرعية الإسلامية	يسترجع احكام ممارسة المهن النظامية واخلاقياتها	يحدد العلاقة بين الأنظمة والسياسة الشرعية والتخصصات الأخرى ذات الصلة	يطلع على الأنظمة السارية في الدولة، وما يطرأ عليها من تعديلات، ودورها في تنظيم المجتمع واستقراره	يعرف دور الشريعة الإسلامية في أنظمة الدولة، باعتبارها المصدر الوحيد للتشريع في المملكة العربية السعودية	اسم المقرر	رمز المقرر	
47	50	39	24	34	32	16	36		27	اجمالي عدد المواد للنتائج		
100%	100%	100%	100%	100%	100%	100%	100%	100%	100%	اجمالي النسبة المئوية للنتائج		
%2					%3				%2	المدخل إلى الشريعة والفقهاء الإسلامي	١٣١ فقهاء-٣	1
%2		%3		%3	%3		%15		%2	السياسة الشرعية	١٣٢ فقهاء-٣	2
%2				%3				%3	%2	المدخل إلى الثقافة الإسلامية	١١١ سلم-٢	3
	%3	%3			%3			%3	%2	مدخل إلى دراسة الأنظمة	١٤١ نظم-٣	4
%2	%3				%3			%3	%2	مبادئ الإدارة العامة	١٥١ درع-٣	5
%2			%5							اللغة الإنجليزية	٠١٧ نجل-٤	6
%2		%3	%5		%3			%2	%2	أصول الفقه ١-	١١٢ أصل-٣	7
%2		%3	%5		%3	%15	%15		%3	القواعد والنظريات الفقهية	١١٣ أصل-٣	8
%2	%3	%3	%5		%3			%2	%2	النظام الأساسي للحكم	١٤٢ نظم-٣	9
	%3	%3		%3	%3			%3	%2	مبادئ النظام التجاري	١٤٣ نظم-٢	10
%2			%5					%5		المهارات اللغوية	٢٠١ عرب-٢	11
	%3	%3		%3	%3			%2	%2	مهارات الاتصال	١٦١ دار-٢	12
%2	%3	%3	%5		%3		%15	%2	%2	مبادئ الاقتصاد	١٨١ قصد-٣	13
%2	%3				%3	%15	%15		%2	أصول الفقه-٢	٢١٤ أصل-٣	14
%2	%3		%5	%3				%3	%3	القواعد العامة للنظام الجزائري	٢٤١ نظم-٣	15
%2	%3	%3		%3	%3			%2	%2	الشركات التجارية	٢٤٢ نظم-٢	16
%2	%3	%3		%3				%3	%3	مصادر الالتزام الإرادية	٢٤٣ نظم-٣	17
%2	%3	%3		%3	%3			%2	%2	مناهج البحث العلمي	٢٤٤ نظم-٣	18

%2	%3		%5	%3				%3	%2	النظام الإداري	٢٤٥ نظم-٣	19
%2			%5					%2		التحرير العربي	٢٠٢ عرب-٢	20
	%3	%3		%3	%3			%3	%2	فقه الحدود والقصاص	٢٣١ فقه- ٣	21
%2	%3	%3	%3		%3				%3	آيات وأحاديث الأحكام	٢٣٢ فقه ٢.	22
%2	%3		%5	%3					%3	الثقافة الإسلامية ٢	١١٢ سلم-٢	23
%2	%3		%5	%3				%3	%3	نظام العمل والتأمينات الاجتماعية	٢٤٦ نظم-٣	24
%2	%5	%3		%3	%3			%3	%3	مصادر الالتزام غير الإرادية	٢٤٧ نظم-٢	25
%2	%5	%3		%3	%3	%10		%3		العقود التجارية والعمليات المصرفية	٢٤٨ نظم-٣	26
	%3	%3		%3	%3			%3		قواعد القانون الدولي العام	٢٩١ قان ٣-	27
%2	%3	%3		%3	%3			%3	%2	أحكام الأسرة	٣٣٤ فقه-٣	28
%2	%3		%5	%3					%3	الثقافة الإسلامية ٣	١١٣ سلم-٢	29
٢%		%3		%3	%3			%3	%3	الجرائم التعزيرية	٣٤٢ نظم-٣	30
	%3	%3		%3	%3			%2	%2	أحكام الالتزام	٣٤٣ نظم-٣	31
%2	%3	%3		%3	%3	%10		%3		العقود الإدارية	٣٤٤ نظم-٢	32
%3			%5			%15				علم النفس الجنائي	٣٢١ نفس ٢.	33
	%3	%3	%5	%3				%3	%3	المواريث والوصايا والوقف	٣٣٥ فقه- ٣	34
%3	%2	%3		%3	%3			%3	%3	فقه المعاملات	٣٣٦ فقه-٣	35
%3	%2		%5	%3					%3	الثقافة الإسلامية ٤	١١٤ سلم-٢	36
%3		%3	%5	%3		%10	%10	%3	%2	المرافعات الشرعية	٣٤٥ نظم-٣	37
%3	%2	%3		%5	%3	%10		%3		القضاء الإداري	٣٤٦ نظم-٣	38
%3	%2	%3		%3	%3		%15		%2	الأوراق التجارية والإفلاس	٣٤٧ نظم-٣	39
%3		%3	%3		%3			%2	%3	طرق الإثبات	٤٣١ فقه ٢-	40
	%2	%3	%3	%3		%10		%2	%2	معاملات مالية معاصرة	٤٣٢ فقه ٢-	41
%3	%2	%3		%3	%3			%2	%2	أحكام الملكية	٤٤١ نظم-٢	42

3%	2%	3%		3%	3%			2%	2%	النظام المالي	442	نظم-3	43
3%	2%			2%				2%	2%	النظام البحري والجوي	443	نظم-3	44
3%	2%	3%		2%	3%			2%	2%	الملكية التجارية والصناعية	444	نظم-2	45
3%			3%		3%	10%			3%	آداب وأحكام المهنة	433	فقه-2	46
	2%	3%		2%					2%	نظام الإجراءات الجزائية	446	نظم-3	47
3%	2%	3%		2%	3%			2%	2%	تنفيذ الأحكام القضائية	447	نظم-2	48
3%	2%		3%		3%			2%	2%	الضمانات الشخصية والعينية	448	نظم-3	49
3%	2%	2%	3%		2%			2%	2%	القانون الدولي الخاص	491	قان-3	50
3%	2%	2%		2%	2%			2%	2%	تدريب عملي	449	نظم-3	51

*يتم إضافة جدول منفصل لكل مسار (إن وجد)

٥. استراتيجيات التعليم والتعلم المستخدمة لتحقيق مخرجات التعلم للبرنامج.

صف سياسات واستراتيجيات التعليم والتعلم والخبرات والمواقف التعليمية المختلفة متضمنة الأنشطة الصفية واللاصفية المناسبة لتحقيق مخرجات التعلم المستهدفة في كل مجال من مجالاتها.

مجالات التعلم وفق الإطار السعودي للمؤهلات ومخرجات التعلم		استراتيجيات التدريس	أساليب التقييم
1.0	المعارف		
1.1	يعرف دور الشريعة الإسلامية في أنظمة الدولة، باعتبارها المصدر الوحيد للتنظيم في المملكة العربية السعودية .	(المحاضرات- المناقشات والحوار-التعلم الذاتي- الواجبات-الأبحاث القصيرة)	(الاختبارات-تقييم الأقران-تقييم المناقشات-تقييم الواجبات)
1.2	يطلع على الأنظمة السارية في الدولة، وما يطرأ عليها من تعديلات، ودورها في تنظيم المجتمع واستقراره .	(المحاضرات- المناقشات والحوار-التعلم الذاتي- الواجبات-الأبحاث القصيرة)	(الاختبارات-تقييم الأقران-تقييم المناقشات-تقييم الواجبات)
1.3	يحدد العلاقة بين الأنظمة والسياسة الشرعية والتخصصات الأخرى ذات الصلة .	(المحاضرات- المناقشات والحوار-التعلم الذاتي- الواجبات-الأبحاث القصيرة)	(الاختبارات-تقييم الأقران-تقييم المناقشات-تقييم الواجبات)

1.4	يسترجع أحكام ممارسة المهن النظامية وأخلاقياتها .	(المحاضرات- المناقشات والحوار-التعلم الذاتي-الواجبات-الأبحاث القصيرة)	(الاختبارات-تقييم الأقران-تقييم المناقشات-تقييم الواجبات)
2.0	المهارات		
2.1	يقارن الأنظمة بالشريعة الإسلامية .	(المناقشات والحوار-التعاون-التعلم الذاتي-الواجبات الفردية والجماعية-الأبحاث القصيرة)	(الاختبارات-تقييم المناقشات-تقييم الواجبات-الملاحظة)
2.2	يصيغ العقود ويعد التقارير والمذكرات النظامية .	(المناقشات والحوار-التعاون-التعلم الذاتي-الواجبات الفردية والجماعية-الأبحاث القصيرة)	(الاختبارات-تقييم المناقشات-تقييم الواجبات-الملاحظة)
2.3	يستخدم وسائل الاتصال والتقنية الحديثة في دراسة القضايا والتعامل مع الغير .	(المناقشات والحوار-التعاون-التعلم الذاتي-الواجبات الفردية والجماعية-الأبحاث القصيرة)	(الاختبارات-تقييم المناقشات-تقييم الواجبات-الملاحظة)
3.0	الكفاءات		
3.1	يعمل بالنصوص النظامية في الوقائع التطبيقية أعمالاً سليماً.	(الوجبات الفردية والجماعية-الأبحاث القصيرة-دراسات الحالة)	(تقييم المناقشات- تقييم الواجبات-الملاحظة-تقييم دراسة الحالة-تقييم البحوث)
3.2	يختار الحلول السليمة في القضايا التي تواجهه أثناء عمله.	(الوجبات الفردية والجماعية-الأبحاث القصيرة-دراسات الحالة)	(تقييم المناقشات- تقييم الواجبات-الملاحظة-تقييم دراسة الحالة-تقييم البحوث)
3.3	يتحمل مسؤولية عرض آرائه في التعليق على الأحكام القضائية.	(الوجبات الفردية والجماعية-الأبحاث القصيرة-دراسات الحالة)	(تقييم المناقشات- تقييم الواجبات-الملاحظة-تقييم دراسة الحالة-تقييم البحوث)

٦. طرق تقييم مخرجات التعلم للبرنامج

صف سياسات وأساليب وطريق التقييم المستخدمة (مباشرة ، غير مباشرة) للتحقق من اكتساب الطلاب لمخرجات

التعلم المستهدفة في كل مجال من مجالاتها.

تتم عمليات تقييم معدلات تحقق نواتج التعلم في المجالات المختلفة على مستويين .

المستوى الأول مباشرة : ويكون على مستوى مقررات البرنامج من خلال إتباع الإجراءات التالية :

- تقييم معدلات تحقق نواتج تعلم الطلبة في كل مقرر من مقررات البرنامج باستخدام الاختبارات الفصيلة والمشاركة لقياس آدا الطلبة والاختبارات النهائية، ويتم ذلك كل فصل دراسي على مدار أربع سنوات
- تقييم مهارات الطلبة في الخبرة الميدانية بمشاركة المشرف على التدريب العملي من خلال زيارات ميدانية للجهات ذات الصلة ويتم ذلك في الفصل الثامن

المستوى الثاني غير مباشرة : ويكون على مستوى البرنامج من خلال إتباع الإجراءات التالية :

- اختبار لقياس نواتج تعلم البرنامج موزع في ضوء الأوزان النسبية لنواتج تعلم البرنامج مع نهاية كل فصل دراسي

- رصد لمؤشرات آدا تحقق نواتج تعلم البرنامج مع نهاية كل فصل دراسي

- استطلاع رأي الطلبة في الخبرة الميدانية تبعاً لنموذج معد لهذا الغرض

- تقييم الطلبة للبرنامج

- استطلاع رأي المجتمع الخارجي بشأن المهارات العلمية والمهنية والشخصية لخريجين البرنامج

د. القبول والدعم الطلابي

١. متطلبات القبول بالبرنامج

متطلبات القبول بالبرنامج كما وردت باللائحة:

- الحصول على الشهادة الثانوية العامة أو ما يعادلها من داخل المملكة أو من خارجها.
- ألا يكون قد مضى على حصوله على الثانوية العامة أو ما يعادلها مدة تزيد عن خمس سنوات، ويجوز لمدير الجامعة الاستثناء من هذا الشرط إذا توافرت أسباب مقنعة.
- أن يكون حسن السيرة والسلوك.
- أن يجتاز بنجاح أي اختبار أو مقابلة شخصية يراها مجلس الجامعة.
- أن يكون لائقاً طبياً.
- أن يحصل على موافقة من مرجعه بالدراسة إذا كان يعمل في أي جهة حكومية أو خاصة.

- أن يستوفي أي شروط أخرى يحددها مجلس الجامعة وتعلن وقت التقديم.

- ألا يكون مفصولاً من جامعة أخرى لأسباب تأديبية أو تعليمية

٢. برامج توجيه وتهيئة للطلاب الجدد

يتم التنسيق مع عمادة شؤون الطلاب لإعداد برنامج خاص باستقبال وتهيئة الطلاب الجدد
إرشاد الطلبة واطلاعهم على اللوائح الخاصة بنظام الدراسة
تقديم دورات تدريبية وورش عمل للطلاب الجدد
دورت

١- مهارات التفوق الجامعي

٢-رفع معدل التركيز لدى الطلاب

٣ حقوق وواجبات الطالب الجامعي

٣. خدمات الإرشاد: (الأكاديمي، المهني، النفسي، الاجتماعي)

- وجود منسق للإرشاد الأكاديمي في البرنامج.

- توزيع الطلاب إلى مجموعات على أعضاء هيئة التدريس.

- تخصيص ساعات مكتبية للإرشاد الأكاديمي من أعضاء هيئة التدريس للتواصل مع الطلاب من خلال المقابلات الشخصية.

- وجود آليات خاصة في الإرشاد الأكاديمي للتعامل مع المتفوقين والمبدعين وآليات خاصة للطلاب المتعثرين

وتقديم المساعدات اللازمة لهم

٤. دعم ذوي الاحتياجات الخاصة

(بטיئو التعلم، ذوي الإعاقة، الموهوبون)

من مهام المرشد الأكاديمي للطلاب بטיئو التعلم:

- يحدد المرشد في بداية الفصل الدراسي من خلال اطلاعه على النتائج الطلاب المتأخرين والمتعثرين دراسياً.

- يتواصل المرشد بطلابه مباشرة عبر الإعلانات والبريد الإلكتروني ويحدد اجتماعاً معهم ليتعرف على أسباب التأخر والتعثر.

- يناقشهم وينصح لهم ويزرع فيهم القناعة بتأثير تأخرهم الدراسي على مستقبلهم ويوجههم في كيفية التغلب على ظروفهم ومشاكلهم ويعمل على خلق الدافعية نحو التعلم الجيد .

- يُشاركهم آراءهم ويستمع لمقترحاتهم وما يحتاجون من تدريب ويساهم في وضع خطة لمعالجة ذلك بالتنسيق مع منسق الإرشاد في البرنامج .
 - تجمع الآراء والمقترحات لتصاغ في إطار خطة تتولى وحدة الإرشاد تنفيذها بالتنسيق مع عمادة الكلية.
- يقدم المرشد الأكاديمي للطلاب المتفوقين:**

١. يحدد المرشد في بداية الفصل الدراسي من خلال إطلاعه على النتائج الطلاب المتفوقين دراسيا.
٢. يتواصل المرشد بطلابه مباشرة وعبر الإعلانات والبريد الإلكتروني ويُحدد اجتماعا معهم لتهنئتهم بإنجازاتهم وليبلغهم بموعد تكريمهم.
٣. يرفع قائمة بأسمائهم لمنسق الإرشاد الأكاديمي في البرنامج وتجمع أسماء المتفوقين في كل برنامج وترفع لمدير وحدة الإرشاد الأكاديمي بالكلية.
٤. يُنسق مدير وحدة الإرشاد مع عمادة الكلية بشأن تكريمهم.

الحالات الخاصة:

١. على المرشد الأكاديمي عند وجود حالات خاصة تحتاج إلى أخصائي نفسي أو اجتماعي أو طبي أن يرفع لمنسق الإرشاد بالبرنامج بتلك الحالات ليتم التنسيق في وحدة الإرشاد في كيفية التعامل معها ووضع الحلول المناسبة لها بالتشاور مع عمادة الكلية
٢. تبقى هذه الحالات محاطة بسرية تامة متى تطلب الأمر ذلك.

هـ. هيئة التدريس والموظفون:

١. الاحتياجات من هيئة التدريس والإداريين والفنيين.

العدد المطلوب*			المتطلبات والمهارات الخاصة	التخصص		المرتبة العلمية
المجموع	إناث	ذكور		الدقيق	العام	
٢	-	٢	- الإمام بأساسيات الحاسوب - الإمام بأساسيات اللغة الإنجليزية	١ تخصص نظام عام ١ تخصص نظام خاص	٢ - أنظمة	أستاذ
٥	-	٥	- الإمام بأساسيات الحاسوب	٢ تخصص نظام عام ٣ تخصص نظام	٥- أنظمة	أستاذ مشارك

			- الإلمام بأساسيات اللغة الإنجليزية	خاص		
١٧	-		- الإلمام بأساسيات الحاسوب - الإلمام بأساسيات اللغة الإنجليزية	٧ تخصص نظام عام ١٠ تخصص نظام خاص	١٧- أنظمة	أستاذ مساعد
١٥	-	١٥	- الإلمام بأساسيات الحاسوب - الإلمام بأساسيات اللغة الإنجليزية	٧ تخصص نظام عام ٨ تخصص نظام خاص	١٥ - أنظمة	محاضر
٨	-	٨	- الإلمام بأساسيات الحاسوب - الإلمام بأساسيات اللغة الإنجليزية	٣ تخصص نظام عام ٥ تخصص نظام خاص	٨ - أنظمة	معيد
	-		-	-	-	الفنيون ومساعدو المعامل
١	-	١	- الإلمام بأساسيات الحاسوب - الإلمام بأساسيات اللغة الإنجليزية		١	الطاقم الإداري

٢. التطوير المهني

٢,١ إعداد هيئة التدريس حديثي التعيين

وضح باختصار الإجراءات المتبعة لتأهيل هيئة التدريس الجدد حديثي التعيين (بما في ذلك بدوام جزئي أو زائر)

يتم اطلاع هيئة التدريس الجدد حديثي التعيين على الخطة التدريسية بالبرنامج

التعرف على توصيفات المقررات

تعريفه بطبيعة العمل ونظم الاختبارات

اطلاعه على اللوائح المنظمة لسير العمل

تقديم دورات تدريبية خاصة بأعضاء هيئة التدريس الجدد في : ١- الأساليب الحديثة للتدريس ٢-

توصيف المقررات ٣- مهارات التعامل مع برنامج البلاك بورد

٢,٢ التطوير المهني لهيئة التدريس:

وضح باختصار خطة وإجراءات التطوير المهني والأكاديمي لهيئة التدريس (مثل: مجال استراتيجيات التعلم والتعليم، تقييم الطلاب، الجوانب المهنية ... الخ)

يتم تنمية مهارات أعضاء هيئة التدريس من خلال إتاحة الفرصة للمشاركة في الدورات التدريبية (التدريس الفعال ، استخدام التكنولوجيا في التدريس ، نظم التقويم والامتحانات) التي تنظمها وحدة تنمية المهارات التابعة لعمادة التطوير والجودة بالجامعة بالإضافة إلي بعض الأنشطة الأخرى مثل ورش عمل داخلية بالكلية تتعلق بتصميم الورقة الاختبارية تحسين مهارات التدريس ومهارات تقييم الطلبة

تتاح الفرصة للنمو الوظيفي والتخصصي من خلال مشاركة أعضاء هيئة التدريس في بحوث علمية متخصصة، وكذلك حضور بعض ورش العمل ذات العلاقة بالتطوير والجودة، وكذلك التعلم الإلكتروني والنشر العلمي

و. مصادر التعلم والمرافق والتجهيزات

١. مصادر التعلم

آلية توفير وضمان جودة مصادر التعلم (الكتب، المراجع ، مصادر التعلم الإلكترونية ، مواقع الإنترنت الخ)

- توجد لجنة في البرنامج لمتابعة واختيار المراجع والمصادر المتخصصة لمقررات البرنامج وتحديثها
- اقتراح مراجع مرتبطة بالتخصص من أساتذة البرنامج طبقاً للشروط الموضوعه بالبرنامج
- إرشاد الطلاب إلى مراجعة المكتبة المركزية واستخدام المواقع الإلكترونية النظامية الموثوق بها.
- إرشاد الطلاب إلي التعليم الإلكتروني على موقع الجامعة.
- المراجعة الدورية لمتطلبات البرنامج لمصادر التعلم لمواكبة أحدث الإصدارات ذات العلاقة بالمقررات الدراسية ومطالبة المكتبة المركزية بتوفيرها.
- تزويد المكتبة المركزية بأسماء الكتب والمراجع في مجال التخصص لتوفيرها للطلاب باللغة العربية.
- وضع أسس ومعايير لإقرار الكتب والمراجع الخاصة بالبرنامج على ان تكون ذات صلة بتوصيف المقررات

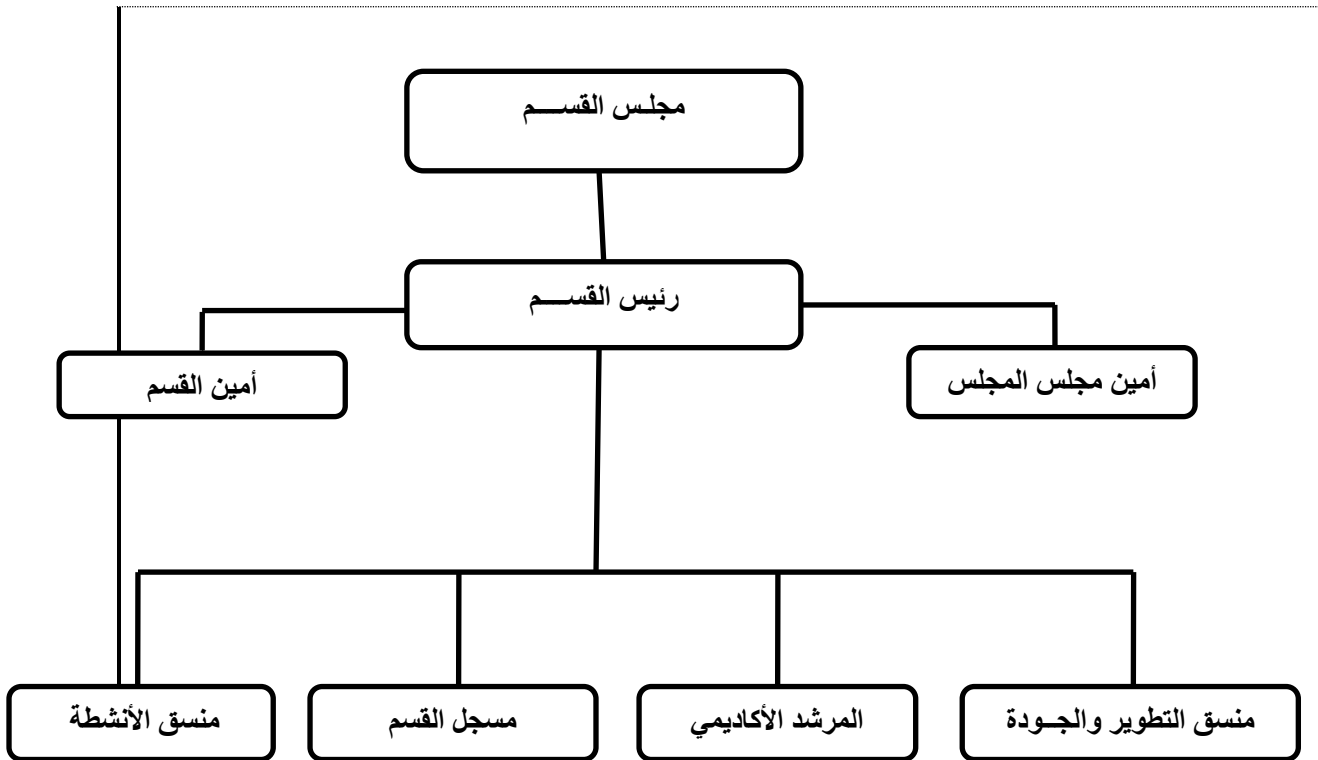
٢. المرافق والتجهيزات

(المكتبات، المعامل، القاعات الدراسية الخ)

<p>القاعات التدريسية ٢٥ قاعة القاعات التدريسية المجهزة بالفيديو بروجك تور ٢٠ جهاز مكاتب أعضاء هيئة التدريس ٢٣ أجهزة كمبيوتر بمكاتب أعضاء هيئة التدريس ٢٣ طابعات بمكاتب أعضاء هيئة التدريس ١٢</p>
<p>٣. الإجراءات المتبعة لضمان توافر بيئة صحية وآمنة (طبقاً لطبيعة البرنامج)</p>
<p>تطبق إجراءات الأمن والسلامة المتبعة على مستوى الكلية وعلى مستوى الجامعة بصفة خاصة والتي تتمثل في</p> <p>١- توعية الطلاب بتواجد أماكن المستشفى الجامعي</p> <p>٢- توعية الطلبة وأعضاء هيئة التدريس بأماكن تواجد صيدليات الجامعة</p> <p>٣- توعية الطلاب وأعضاء هيئة التدريس ومنسوبي البرنامج بأماكن الإسعافات الأولية</p>

ز. إدارة البرنامج ولوائحه:

<p>١. إدارة البرنامج</p> <p>١, ١ الهيكل التنظيمي للبرنامج</p> <p>(متضمناً المجالس، الإدارات، الوحدات، اللجان الدائمة... الخ)</p>
--



٢,١ مشاركة المستفيدين

صف آلية تمثيل ومشاركة المستفيدين في تخطيط البرنامج وتطويره (الطلاب، الهيئات المهنية، الجمعيات العلمية، جهات التوظيف الخ)

- توجد لائحة موحدة للتطوير والجودة تتص على أن يشكل مجلس استشاري للكلية يمثل فيه عدد من أرباب العمل والمستفيدين من خارج الجامعة
- يصدر قرار من عميد الكلية بتشكيل المجلس الاستشاري
- ضرورة انعقاد المجلس الاستشاري مره على الأقل كل فصل دراسي
- تقديم المشورة في توصيف البرنامج والمقررات وخطط التحسين لأنشطة البرنامج المختلفة
- اقتراح سبل تطوير ونشر رسالة البرنامج
- مناقشة تقارير الخبرة الميدانية وإبداء الرأي حولها
- مناقشة نتائج استطلاعات الرأي المختلفة وتقديم مقترحات تحسين بشأن نتائجها
- تقديم المشورة حول مصادر التعلم والمرافق والتجهيزات المتاحة للبرنامج واستراتيجيات التعليم والتعلم ،
- وأساليب وأدوات التقييم في ضوء مناسباتها لنواتج تعلم البرنامج
- تقديم المشورة حول التعديلات الجوهرية التي تطرأ على البرنامج وكذلك مقترحات إنشاء برامج جديدة

- تقديم المشورة حول تفعيل آليات التواصل مع الخريجين وجهات التوظيف وكذلك تفعيل الملئقى السنوي للتوظيف

٢. لوائح البرنامج

ضع قائمة بلوائح البرنامج ذات العلاقة والرابط الإلكتروني لها: لائحة القبول والتسجيل، الدراسة والاختبارات، التوظيف، التأديب والتنظم... الخ
يتبنى قسم الأنظمة اللوائح والأنظمة المعتمدة التي تصدرها أو تعتمدها أو تتبناها جامعة نجران بصفة عامة وكلية العلوم الإدارية بصفه خاصة والتي تتمثل في :

نظام مجلس التعليم العالي.

لائحة الدراسة والاختبارات للمرحلة الجامعية.

اللائحة المنظمة للشؤون المالية في الجامعات.

لائحة توظيف غير السعوديين في الجامعات.

لائحة الابتعاث والتدريب لمنسوبي الجامعات.

اللائحة الموحدة للدراسات العليا في الجامعات.

اللائحة المنظمة لشؤون منسوبي الجامعة السعوديين من أعضاء هيئة التدريس ومن في حكمهم.

اللائحة الموحدة للبحث العلمي في الجامعات.

اللائحة المنظمة للجمعيات العلمية في الجامعات.

لائحة الحقوق الطلابية والشكاوى.

<https://www.nu.edu.sa/ar/professional-policies>

ح. ضمان جودة البرنامج

١. نظام ضمان الجودة في البرنامج.

ضع الرابط الإلكتروني لدليل نظام ضمان الجودة

يقوم نظام الجودة بالبرنامج من خلال عدة محاور وفيما يلي نقدم ملخص له على النحو التالي:

أولاً- التخطيط لنظام الجودة بالبرنامج:

يتم التخطيط لنظام الجودة بالبرنامج من خلال مجموعة من المراحل تتمثل فيما يلي:

المرحلة الأولى: إعداد خطة التحسين السنوية للبرنامج بداية العام الدراسي:

حيث يتم إعدادها من واقع نقاط الضعف وأولويات التحسين التي وردت في التقارير التي أعدت خلال العام الدراسي السابق ، وتتمثل تلك التقارير في كل من:

- تقرير البرنامج عن الفصل الدراسي الأول والفصل الدراسي الثاني.
- التقرير الشامل للمقررات عن الفصل الدراسي الأول والفصل الدراسي الثاني.

- التقرير السنوي لقياس نواتج تعلم البرنامج.
- تقرير قياس نواتج تعلم المقررات لكل فصل دراسي.
- تقرير تقدم الطلاب ومعدلات إكمال المقررات لكل فصل دراسي.

المرحلة الثانية: إعداد الخطة التنفيذية للبرنامج:

تقوم لجنة كل معيار من المعايير الأكاديمية والمشكلة بقرار مجلس القسم في بداية العام الدراسي بإعداد الخطة التنفيذية للمعيار اعتماداً على المصادر التالية:

- التقارير التي تم أعدادها خلال العام السابق والخاصة بكل معيار.
- متطلبات عمادة التطوير والجودة التي ترد في النموذج الموحد لخطة دعم الجودة للبرامج الأكاديمية.
- مراجعة الممارسات الخاصة بكل معيار وتحديد المطلوبات التي لم ترد في خطة دعم الجودة وإضافتها للخطة التنفيذية للمعيار.

ثالثاً : المتابعة وتنفيذ الخطط :

يتم متابعة تنفيذ الخطط خلال العام الدراسي وذلك من خلال الإجراءات التالية:

- رفع الوثائق على موقع الوثائق الإلكتروني بعد مراجعتها واعتمادها في مجلس القسم العلمي.
- تقوم لجنة كل معيار بالاحتفاظ بالتقارير والوثائق الدالة عليها في ملف المعيار.
- يقوم منسق التطوير بمتابعة مطلوبات خطة دعم الجودة شهرياً، ومطالبة لجان المعايير بإكمال المطلوبات التي لم يتم استيفائها.
- يتم إعداد تقرير بنهاية الفصل الأول وتقرير بنهاية العام عن متابعة تنفيذ خطة دعم الجودة ، وتقرير عن متابعة الخطة التنفيذية للبرنامج.

٢. إجراءات مراقبة جودة البرنامج.

الإجراءات المستخدمة في مراقبة وتقييم جودة وتقييم جودة البرنامج:

١-تقييم عمليات التدريس:

يتم تقييم عمليات التدريس من خلال عدة آليات تتمثل في:

- تقرير تقييم الطلاب للمقررات والأداء التدريسي.
- تقرير فاعلية استراتيجيات التدريس من واقع ما يرد في تقارير المقررات.
- تقرير تقدم الطلاب ومعدلات إكمال المقررات لكل فصل دراسي.

٢-تقييم جودة عمليات التدريس وتقييم الطلبة:

يتم تقييم جودة عمليات التدريس وتقييم الطلبة من خلال عدة آليات تتمثل في:

- تقرير عن آليات تقييم الطلبة بالبرنامج.

- تقرير عن مراجعة الأوراق الاختبارية.
- تقرير عن مراجعة تصحيح عينة عشوائية من أوراق إجابات الطلبة.
- تقرير عن قياس تحقق نواتج التعلم عن طريق البرنامج الإلكتروني.

٣-تقييم البرنامج:

يتم تقييم البرنامج من خلال مجموعة من الآليات تتمثل في:

- قياس درجة الوعي برسالة البرنامج الأكاديمي وأهدافه لدى جميع منسوبي البرنامج والجهات المستفيدة
- قياس درجة الوعي بالدليل التنظيمي والسياسات للبرنامج لدى أعضاء هيئة التدريس.
- قياس درجة الوعي بالدليل التنظيمي للبرنامج لدى الطلاب.
- استطلاع رأي الخريجين عن تقويم البرنامج.
- تقييم الطلبة لخبرتهم الميدانية.
- استطلاع رأي الطلاب عن الإرشاد الأكاديمي والخدمات الإرشادية الاجتماعية والنفسية والطبية.
- قياس رضا الطلبة عن الخدمات اللأصفية.
- تقييم المستفيدين للمكتبة الرقمية.
- قياس رضا الطلاب عن الخدمات التي تقدمها مكتبة الجامعة.
- قياس درجة مدي الاستفادة من المراجع والمصادر المتاحة بالمكتبة المركزية والمعوقات.
- استطلاع رأي الطلاب عن استراتيجيات التعليم والتقويم المستخدمة.
- تقييم الطلاب للمقررات والأداء التدريسي بالبرنامج.
- استطلاع رأي الطلاب عن نظام الشكاوى المعمول به.
- استطلاع رأي أعضاء هيئة التدريس عن كفاية وكفاءة إجراءات الأمن والسلامة بمرافق ومعامل البرنامج.
- قياس رضا أعضاء هيئة التدريس عن نظام الإدارة المالية وكفاية الميزانية المتاحة للبرنامج.
- استطلاع رضا أعضاء هيئة التدريس عن المرافق والتجهيزات.
- قياس درجة الرضا الوظيفي لأعضاء هيئة التدريس/ والهيئة المعاونة
- استطلاع رأي أعضاء هيئة التدريس عن فاعلية القيادة الأكاديمية في البرنامج.
- استطلاع آراء أرباب العمل لمعرفة مدى مناسبة الخريجين وتحصيلهم العلمي.
- تقييم منسق القسم لأداء أعضاء هيئة التدريس نهاية كل عام دراسي.
- قياس نواتج تعلم البرنامج في المجالات المختلفة نهاية العام الدراسي.

<ul style="list-style-type: none"> • تقرير البرنامج عن الفصل الدراسي الأول والفصل الدراسي الثاني. • التقرير الشامل للمقررات عن الفصل الدراسي الأول والفصل الدراسي الثاني. • تقارير رصد مؤشرات الأداء بالبرنامج. • التقرير السنوي لمؤشرات أهداف البرنامج. • التقويم الذاتي للبرنامج. • تقرير المقيم الخارجي للبرنامج. <p>ومن خلال ما تقدم يقوم عليه نظام الجودة بالبرنامج</p>
<p>٣. إجراءات مراقبة جودة مقررات البرنامج التي تُدرّس من خلال أقسام علمية أخرى.</p> <ul style="list-style-type: none"> • تشكل لجنة للإشراف على المقررات الخارجية • يتم عرض توصيفات المقررات التي تدرس من أقسام أخرى على لجنة المراجعة • يتم عرض التوصيفات على القسم لمناقشتها وإبداء الرأي على أن يتم إقرارها واعتماد الخطة الدراسية
<p>٤. الإجراءات المتبعة للتأكد من تحقيق التكافؤ بين المقر الرئيسي للبرنامج (بشطريه: طلاب، طالبات) وبقية الفروع الأخرى</p> <p>لا ينطبق</p>
<p>٥. إجراءات تطبيق الضوابط المؤسسية للمشاركة التعليمية والبحثية (إن وجدت)</p> <p>الشراكة مع كلية المجتمع</p>
<p>٦. خطة البرنامج في قياس مخرجات التعلم على مستوى البرنامج وآليات الاستفادة من نتائجها في عمليات التطوير.</p> <p>١. قياس مخرجات التعلم على مدى فترة الدراسة في البرنامج (الأربع سنوات). بالاشتراك مع جهات التوظيف</p> <p>٢. تقييم مخرجات تعلم البرنامج من قبل أرباب العمل</p> <p>٣. تحديد أنواع القياس المستخدمة وطرقها، مباشرة (مؤشرات الأداء و Rubric) - غير مباشرة (استبيانات). التغذية الراجعة</p> <p>٤. تحديد البيانات الصحيحة (أداة التقييم) مثل الامتحان النهائي لمقرر - مشروع التخرج -</p>

- إستبانة طلاب السنة النهائية - ورقة بحثية - إستبانة الخريج - استمارة ملاحظة -
٥. تحديد وقت جمع البيانات (وقت التقييم) مثل الفصل الدراسي الأول - الفصل الدراسي الثاني.
٦. تصميم وتحديد أساليب التقييم (كيفية الأداء) مثل درجات الطالب في سؤال رقم ... ورقم
- مصفوفة قياس مخرجات التعلم (Rubric) - تحليل نتائج إستبانة طلاب السنة النهائية -
٧. جمع البيانات الصحيحة من الطرق المباشرة وغير المباشرة.
٨. تحديد القائم بالتقييم مثل أستاذ المقرر - لجنة تقييم البرنامج.
٩. تقييم البيانات.
١٠. التحليل والتوصيات.
١١. إجراءات التطوير والتحسين.
١٢. تنفيذ التوصيات الأساسية، يتم تصحيح الأخطاء أو الإجراءات أو التغييرات البسيطة في كل فصل دراسي وذلك خلال دورة البرنامج (مدة الدراسة) وفي حالة وجود أخطاء أو إجراءات أو تغييرات كبيرة تنفذ التوصيات في نهاية دورة البرنامج).
١٣. يتم إضافة جدول تفصيلي لتقييم مؤشرات الأداء لكل مخرج من مخرجات تعلم البرنامج، يتضمن السنة التي تم فيها القياس ومستوى الأداء المستهدف والفعلي ومستوى الأداء المرجعي الداخلي والمستهدف الجديد، ثم تحليل النتائج والذي يوضح ما هي نقاط القوة والأخرى التي تحتاج إلى التحسين.

٧. مصفوفة تقييم جودة البرنامج

مجالات التقييم	مصدر التقييم	طريقة التقييم	توقيت التقييم
قيادة البرنامج	الطلاب أعضاء هيئة التدريس	إستبانة	نهاية الفصل الدراسي
فاعلية التدريس	الطلاب	الاستبانة	نهاية الفصل الدراسي

مجالات التقييم	مصدر التقييم	طريقة التقييم	توقيت التقييم
مصادر التعلم	الطلاب أعضاء هيئة التدريس	إستبانة	بداية الفصل الدراسي
الخدمات المكتبية	الطلاب أعضاء هيئة التدريس	إستبانة	بداية الفصل الدراسي
مصادر التعلم	الطلاب أعضاء هيئة التدريس	إستبانة	بداية الفصل الدراسي
تقييم أعضاء هيئة التدريس	رئيس القسم	تقرير	نهاية الفصل

مجالات التقييم (قيادة البرنامج، فاعلية التدريس والتقييم، مصادر التعلم، الخدمات، الشراكات الخ)
 مصدر التقييم (الطلاب، الخريجون، هيئة التدريس، قيادات البرنامج، الإداريين، الموظفين، المراجع المستقل.... الخ)
 طريقة التقييم (استطلاعات الرأي، المقابلات ، الزيارات ، الخ)
 توقيت التقييم (بداية الفصل الدراسي، نهاية العام الأكاديمي الخ)

٨. مؤشرات قياس أداء البرنامج

الفترة الزمنية لتحقيق مؤشرات الأداء المستهدفة (....) عام

م	الرمز	مؤشر الأداء	المستوى المستهدف	طرق القياس	توقيت القياس
١	L 1.1	درجة وعي المستفيدين بصيغة الرسالة والأهداف	٨٠ %	(متوسط مدى معرفة أعضاء هيئة التدريس وطلاب مرحلة البكالوريوس والدراسات العليا بالرسالة وذلك باستخدام) استبيان خماسي سنوي	بداية العام الدراسي
٢	L 1.2	تحقق تدريس المقررات وفقاً للشرعية الإسلامية.	٧٥ %	(نسبة عدد المقررات التي تدرس وفقاً للشرعية الإسلامية إلي إجمالي عدد مقررات البرنامج	نهاية كل فصل دراسي
٣	L 1.3	نسبة التوافق بين رسالة البرنامج ورسالة المؤسسة	٧٠ %	(متوسط نسبة التوافق بين رسالة البرنامج (ورسالة المؤسسة	الفصل الثاني للعام الدراسي ١٤٤٠هـ ١٤٤١هـ
٤	L 1.4	تقييم المستفيدين لدليل السياسات متضمنا الهيكل التنظيمي والاختصاصات الوظيفية	٧٠ %	(متوسط درجة كفاية دليل السياسات باستخدام استبيان سنوي خماسي موجه إلى كل من أعضاء هيئة التدريس وطلاب السنة النهائية)	نهاية كل فصل دراسي
٥	L 1.5	نسبة الرضا الوظيفي	٧٥ %	(متوسط درجة الرضا الوظيفي لأعضاء	نهاية العام الدراسي

م	الرمز	مؤشر الأداء	المستوى المستهدف	طرق القياس	توقيت القياس
		لأعضاء هيئة التدريس		هيئة التدريس باستخدام استبيان خماسي	
٦	L 1.6	درجة التقييم العام للجودة وخبرات التعلم	٩٠ %	(متوسط درجة التقييم العام للجودة باستخدام استبيان سنوي خماسي لطلاب السنة النهائية)	نهاية كل فصل دراسي
٧	L 1.7	نسبة المقررات التي قام الطلاب بتقييمها خلال العام	٨٠ %	استطلاع رأي الطلبة	نهاية كل فصل دراسي
٨	L 1.8	نسب الطلاب إلى أعضاء هيئة التدريس	20 : 1	(عدد الطلاب على عدد الأساتذة على رأس العمل وغير المتفرغين للدراسة أو أي مهام أخرى)	نهاية كل فصل دراسي
٩	L 1.9	درجة تقييم الطلاب الشامل للمقررات التي يدرسونها	٨٠ %	(متوسط تقييم الطلاب الشامل للمقررات على مقياس من خمسة درجات)	نهاية كل فصل دراسي
١٠	L 1.10	رضا الطلاب عن أداء أعضاء هيئة التدريس ومن في حكمهم	٨٠ %	(متوسط درجة رضا الطلاب عن أداء أعضاء هيئة لطلاب البرنامج)	نهاية كل عام دراسي

م	الرمز	مؤشر الأداء	المستوى المستهدف	طرق القياس	توقيت القياس
		بالبرنامج			
١١	L 1.11	نسبة أعضاء هيئة التدريس الحاصلين على درجة الدكتوراه	٧٠%	(نسبة عدد الحاصلين على الدكتوراه من العدد الكلي)	بداية كل فصل دراسي
١٢	L 1.11	معدل الاستبقاء	٨٠%	نسبة الطلاب الذين دخلوا البرامج وأكملوا بنجاح السنة الأولى	نهاية كل عام دراسي
١٣	L 1.13	معدل التخرج لطلاب مرحلة البكالوريوس	٧٠%	نسبة عدد الطلاب الذين أكملوا دراسة البكالوريوس في مدة الدراسة من جملة الطلاب الذين التحقوا بالبرنامج.	نهاية كل عام دراسي
١٤	L 1.14	نسبة خريجي برنامج مرحلة البكالوريوس الذين - في خلال ٦ أشهر - من التخرج: (أ) تم توظيفهم (ب) التحقوا بدراسات لاحقة (ج) لم يتم توظيفهم أو التحاقهم بدراسات لاحقة	٥٠%	نسبة الطلاب الذين يدخلون برامج الدراسات العليا وأكملوا هذه البرامج في الوقت المحدد	نهاية كل عام دراسي

م	الرمز	مؤشر الأداء	المستوى المستهدف	طرق القياس	توقيت القياس
١٥	L 1.15	رضا الطلاب عن نظام الشكاوى بالبرنامج	٥٠%	متوسط درجة رضا الطلاب عن نظام الشكاوي باستخدام استبيان خماسي	بداية الفصل الثاني
١٦	L 1.16	تقييم الطلاب للإرشاد الأكاديمي والمهني	٧٠%	متوسط درجة رضا الطلاب عن الخبرة الميدانية باستخدام استبيان خماسي يقدم لخريجي البرنامج)	بداية الفصل الثاني
١٧	L 1.17	رضا الطلاب عن الخدمات والأنشطة اللاصفية.	٦٠%	(متوسط درجة رضا الطلاب عن نظام الشكاوي باستخدام استبيان خماسي يقدم لطلاب البرنامج)	نهاية كل عام دراسي
١٨	L 1.18	تقييم المستفيدين للمكتبة "والمركز الإعلامي".	٨٠%	(متوسط معدل مناسبة الإرشاد الأكاديمي والمهني باستخدام استبيان سنوي خماسي يقدم لطلاب السنة النهائية)	نهاية كل عام دراسي
١٩	L 1.19	تقييم المستفيدين للمكتبة الرقمية.	٦٠%	(متوسط درجة رضا الطلاب عن الخدمات والأنشطة اللاصفية باستخدام استبيان خماسي يقدم لطلاب البرنامج)	نهاية كل عام دراسي
٢٠	L 1.20	تقييم	٧٥%	استطلاع رأي أعضاء	نهاية كل عام

م	الرمز	مؤشر الأداء	المستوى المستهدف	طرق القياس	توقيت القياس
		المستفيدين للمرافق والتجهيزات		هيئة التدريس	دراسي
٢١	L 1.21	رضا أعضاء هيئة التدريس عن نظام الإدارة المالية وكفائتها	٦٠%	استطلاع رأي	نهاية كل عام دراسي
٢٢	L 1.22	نسبة أعضاء هيئة التدريس الذين غادروا في العام السابق لأسباب غير الوصول لسن التقاعد.	لا يوجد	إفادة رئيس القسم	نهاية كل عام دراسي
٢٣	L 1.23	نسبة أعضاء هيئة التدريس المشاركين في أنشطة التطوير المهني خلال العام السابق	لا يوجد	إفادة منسق الجودة	نهاية كل فصل دراسي
٢٤	L 1.24	عدد الأبحاث المنشورة في مجلات محكمة في العام السابق لكل أعضاء هيئة	٩٠%	إفادة أعضاء هيئة التدريس	نهاية كل عام دراسي

م	الرمز	مؤشر الأداء	المستوى المستهدف	طرق القياس	توقيت القياس
		التدريس من ذوي الدوام الكامل			
٢٥	L 1.25	نسبة أعضاء هيئة التدريس من ذوي الدوام الكامل الذين لديهم على الأقل بحث علمي واحد منشور في مجلة محكمة، وذلك في العام السابق.	٨٠ %	إفادة أعضاء هيئة التدريس	نهاية كل عام دراسي
٢٦	L 1.26	عدد الأبحاث أو التقارير التي قدمت في مؤتمرات أكاديمية خلال العام السابق وذلك لكل أعضاء هيئة التدريس ذوي الدوام الكامل	١٠ %	إفادة أعضاء هيئة التدريس	نهاية كل عام دراسي
٢٧	L 2.1	تقييم الطلبة لخبرتهم الميدانية	١ : ٣	استطلاع رأي الطلبة الخريجين	نهاية كل فصل دراسي
٢٨	L 3.1	نسبة أعضاء	١ : ٣ بنسبة	إفادة أعضاء هيئة	نهاية كل عام

م	الرمز	مؤشر الأداء	المستوى المستهدف	طرق القياس	توقيت القياس
		هيئة التدريس ومن في حكمهم من ذوي الدوام الكامل المشاركين في أنشطة الخدمة المجتمعية	33,33%	التدريس	دراسي

* بما في ذلك المؤشرات المطلوبة من المركز الوطني للتقويم والاعتماد الأكاديمي

ط. بيانات اعتماد التوصيف

جهة الاعتماد:	مجلس قسم الأنظمة
رقم الجلسة:	المجلس رقم 3
تاريخ الجلسة:	1441/2/3 هـ - الموافق 2019/10/2 م